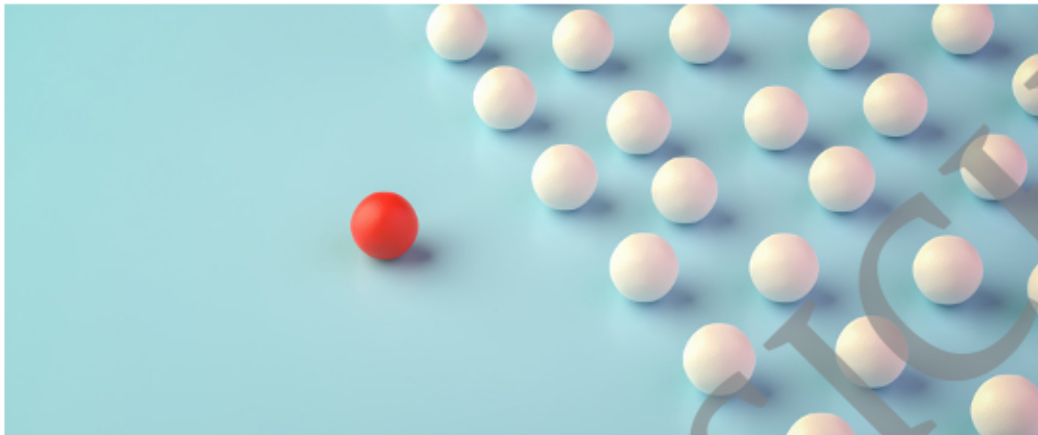


## I.B.2.3

Landeskunde – La vida social, cultural y política en España

### Persönliche Vorbilder definieren – Encontrar a sus propios modelos a seguir

Lea Fausten



© Andreas Prött/Adobe Stock

In dieser Unterrichtseinheit lernen die Schülerinnen und Schüler sich über Personen aus ihrem direkten sowie indirekten Umfeld auszutauschen und reflektieren, inwiefern sie als Vorbilder fungieren. Die Lernenden präsentieren mögliche Leitfiguren aus dem spanischsprachigen Raum und setzen sich mit ihrer eigenen Vorbildfunktion wie auch persönlichen Zielen auseinander. Die Wortschatzerweiterung in Bezug auf Berufe, Charaktereigenschaften sowie die Anwendung des *futuro próximo* sind Ziele der Unterrichtseinheit, wobei die Förderung der kommunikativen Kompetenz des Sprechens im Vordergrund steht.

---

#### KOMPETENZPROFIL

<b>Klassenstufe/Lernjahr:</b>	9/10; ab 2./3. Lernjahr
<b>Dauer:</b>	11 Unterrichtsstunden + LEK
<b>Kompetenzen:</b>	1. Sprechen: Sich über Vorbilder austauschen, eine Präsentation halten; 2. Lesen: Texten wichtige Informationen entnehmen
<b>Themen:</b>	<i>modelos, personajes del mundo hispanohablante</i> , Vorbilder, berühmte Persönlichkeiten der spanischsprachigen Welt

---

## Auf einen Blick

### Vorbemerkungen

Alle Inhalte (und Zusatzmaterialien) finden Sie auch zum Download.



---

### 1./2. Stunde

**Thema:** Modelos a seguir de diferentes ámbitos de la sociedad

**M 1** Describir celebridades hispanohablantes / Personenbeschreibungen vorbereiten und mündlich präsentieren (GA, PA)

**M 2** Características de un modelo a seguir / Den Wortschatz mit Vokabular zu Charaktereigenschaften erweitern und in einem Text festigen (GA, PA, EA)

**Benötigt:**

- digitale Endgeräte und Internetzugang
- Beamer/Whiteboard
- vorbereitete Frage in *Mentimeter* (M 1)

---

### 3./4. Stunde

**Thema:** Profundización: Modelos a seguir

**M 3** Practicar las profesiones / Die Regeln zur Bildung weiblicher Berufsformen kennenlernen und spielerisch anwenden (EA, PA)

**M 4** Héroes imperfectos / Über Fehler und Schwächen von Vorbildern sprechen (EA, PA)

**Benötigt:**

- ggf. Beamer/Whiteboard zur Visualisierung der Ergebnisse
- digitale Endgeräte und Internetzugang

---

### 5./6. Stunde

**Thema:** Jóvenes como modelos a seguir

**M 5** Adolescentes que cambian el mundo / Das selektive Lesen und freie Sprechen vor Gruppen fördern (EA, GA)

**Benötigt:**

- ggf. Beamer/Whiteboard zur Visualisierung der Ergebnisse

---

### 7./8. Stunde

**Thema:** Yo y mi modelo a seguir

**M 6** Ficha personal de mi modelo a seguir / Einen Steckbrief erstellen und sich darüber austauschen (PA)

**Benötigt:**

- digitale Endgeräte und Internetzugang

**9./10. Stunde**

**Thema:** Yo como un modelo a seguir

**M 7** **Mis características, fortalezas y debilidades** / Eigene Stärken und Schwächen mithilfe spanischer Adjektive beschreiben (EA)

**M 8** **Así quiero ser, así quiero vivir** / Mithilfe des *futuro próximo* über die eigene Zukunft sprechen (GA, PA)

**Benötigt:**

- ggf. Beamer/Whiteboard zur Visualisierung der Ergebnisse

**11./12. Stunde**

**Thema:** (Vorbereitung auf die) Lernerfolgskontrolle

**M 9** **Preparar el examen oral** / Sich auf die mündliche Prüfung vorbereiten und eine Kurzpräsentation erstellen (EA)

**M 10** **Examen: Hablar de mis propios modelos a seguir** / Das Gelernte mündlich überprüfen





**Benötigt:**

- ggf. Beamer/Whiteboard zur Präsentation der PPT bzw. zur Visualisierung der Kärtchen/Ergebnisse

**Minimalplan**

Es können je nach verfügbarer Zeit oder sprachlichem Niveau die inhaltliche Vertiefung (**M 3** und **M 4**) oder die Doppelstunde zu den eigenen Stärken und Schwächen bzw. der eigenen Zukunft (**M 7** und **M 8**) übersprungen bzw. nur in Teilen durchgeführt werden. In der LEK (**M 10**) müssen dann lediglich die dazugehörigen Gesprächskarten aussortiert werden.

**Erklärung zu den Symbolen**

	Dieses Symbol markiert differenziertes Material. Wenn nicht anders ausgewiesen, befinden sich die Materialien auf mittlerem Niveau.	
 <p>einfaches Niveau</p>	 <p>mittleres Niveau</p>	 <p>schwieriges Niveau</p>

## Describir celebridades hispanohablantes

M 1



### Actividades

1. Tómate dos minutos y piensa en personas del mundo del cine, la música y el deporte que te impresionan. Escanea el código QR con tu móvil y menciona en *Mentimeter* a dos de ellas.
2. En grupos de 3–4 personas, recortad el material y asignad a cada imagen (A) el nombre (B), la profesión / el origen (C) y la información adicional (D) correspondiente.
3. Presentad a las celebridades en vuestras propias palabras. Añadid una descripción física y vuestra opinión sobre si esa persona es un modelo a seguir para vosotros.

### expresiones útiles para la presentación

Esta celebridad es / se llama...  
 Tiene el pelo rubio/castaño/negro/largo/corto...  
 Lleva barba / un vestido / un traje / un maillot...  
 Su profesión es... / Trabaja como...  
 Él es famoso / Ella es famosa porque...  
 Es conocido/conocida por...  
 Para mí, la persona (no) es un modelo a seguir porque...

4. Una casilla ha quedado libre. Elige a una de las dos personas que nombraste en la actividad 1 y busca información (aspecto físico, profesión, origen, información adicional) sobre ella en Internet.
5. Presenta a la celebridad que elegiste en clase. Si quieres, añade por qué él o ella te impresiona.

### A – Imágenes

1



© Toglenn/Wikimedia Commons,  
CC BY-SA 4.0

2



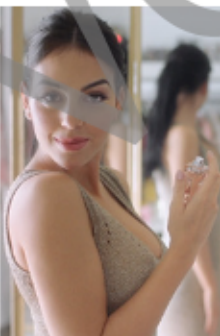
© Pedro J Pacheco/Wikimedia  
Commons, CC BY-SA 4.0

3



© Movistar KOI VODS/Wikimedia  
Commons, CC BY-SA 4.0

4



© Luca Caon/Wikimedia Commons,  
CC BY 3.0

5



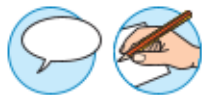
© Hossein Zohrevand/Wikimedia  
Commons, CC BY 4.0

6



© Yeoman 1st Class Donna Lou Morgan/Wikimedia Commons, CC BY 4.0

## M 2



## Características de un modelo a seguir

Un modelo a seguir es una persona cuyas características, valores o logros son admirados e imitados por otros con el fin de encontrar inspiración y orientación.

### Actividades

- ¿Tuvisteis algún modelo a seguir durante vuestra infancia o tenéis alguno ahora? Intercambiad opiniones.
- Cread un mapa mental con personas (o grupos de personas) que sirven de modelo a seguir en la sociedad.
- Los términos de la tabla de abajo describen características de personas.
  - Elige a dos personas concretas del mapa mental y marca las características que se aplican a él o ella (utiliza dos colores diferentes).

Nombres de los modelos a seguir:

1. \_\_\_\_\_ (color: \_\_\_\_\_)

2. \_\_\_\_\_ (color: \_\_\_\_\_)

abierto/abierta	empático/empática	perseverante
alegre	fiel	responsable
ambicioso/ambiciosa	generoso/generosa	serio/seria
amable	honesto/honesta	servicial
cortés	ingenioso/ingeniosa	sociable
creativo/creativa	inteligente	talentoso/talentosa
curioso/curiosa	justo/justa	tranquilo/tranquila
decidido/decidida	modesto/modesta	valiente
deportivo/deportiva	optimista	consciente del medio ambiente
divertido/divertida	ordenado/ordenada	fiable
emocional	paciente	imaginativo/imaginativa
<b>otras características que tienen los modelos a seguir</b>		

- Describe al primer modelo a seguir que has elegido en 4–5 frases utilizando los adjetivos mencionados anteriormente. Ejemplo: Mi hermana es muy deportiva y ambiciosa, porque nada tres veces por semana. Además, es inteligente porque...
  - Describe oralmente a tu segundo modelo a seguir a tu compañero/compañera.
4. “Yo no quiero ser una supermodelo; quiero ser un modelo a seguir.” – Queen Latifah  
<https://www.imdb.com/de/name/nm0001451/bio/> Analiza el mensaje de la cita con tu compañero o compañera de mesa.



### expresiones útiles

Creo/Pienso que el mensaje es...  
 La cita muestra que...  
 Queen Latifah quiere expresar/destacar...  
 En mi opinión...

## Preparar el examen oral

M 9



El examen oral durará 10 minutos y constará de dos partes.

Parte 1: Presentación

Parte 2: Preguntas/Conversación con el profesor / la profesora

### Actividad (para la parte 1):

Elige a una de las personas que has conocido en clase (una celebridad, un héroe imperfecto o una de las activistas) y que te haya impresionado. Haz una presentación digital (por ejemplo, con *PowerPoint* o *Canva*) que dure 5 minutos y

- presenta a la persona: datos personales, características, carrera y logros, aficiones e intereses, reto personal, dato curioso, ...
- justifica por qué él o ella es un modelo a seguir para ti o para la sociedad, expresando tu propia opinión.

Tabla con criterios de evaluación para el examen oral (parte 1 y 2):

Kriterium	Erwartungshorizont	Tipps für eine gute Note
<b>Inhalt (parte 1)</b>	<p>Alle geforderten Punkte der Aufgabe sind enthalten:</p> <ul style="list-style-type: none"> <li>Vorstellung der Person mit genannten Aspekten</li> <li>Begründung, warum sie/er ein Vorbild ist</li> <li>eigene Meinung</li> </ul>	<p>Lerne Redemittel, um deine Meinung zu äußern:</p> <p><i>En mi opinión...</i>  <i>Creo/Pienso que...</i>  <i>Me impresiona que...</i></p>
<b>Sprache (parte 1 y 2)</b>	<ul style="list-style-type: none"> <li>korrekte Anwendung der Grammatik</li> <li>Wortschatzvielfalt</li> <li>sinnvolle Verknüpfungen: <i>porque, pero, aunque, además, ...</i></li> </ul>	<p>Schaue dir die Arbeitsblätter aus den letzten Stunden genau an und lerne die Vokabeln!</p>
<b>Aussprache und Intonation (parte 1 y 2)</b>	<ul style="list-style-type: none"> <li>verständliche, flüssige Aussprache und passende Betonung</li> <li>möglichst freies Sprechen</li> </ul>	<p>Lies möglichst wenig ab. Sprich die Präsentation zu Hause mehrmals laut durch.</p>
<b>Medieneinsatz (parte 1)</b>	<p>Die Präsentation:</p> <ul style="list-style-type: none"> <li>unterstützt das Gesagte.</li> <li>ist übersichtlich und ansprechend.</li> </ul>	<p>Verwende Bilder und nicht zu viel Text, sondern eher Stichpunkte. Benutze eine große, gut lesbare Schrift.</p>
<b>Interaktion (parte 2)</b>	<p>Reaktion auf Nachfragen, spontane Antworten in ganzen Sätzen</p>	<p>Bereite dich auf mögliche Fragen deiner Lehrkraft vor und übe deine Antworten im Voraus.</p>